

# 8- /16- kanałowy radiowy nadajnik ścienny z wyświetlaczem LCD typ TDRC

Do modeli:

TDRC-08W 8-kanałowy nadajnik ścienny  
TDRC-16W 16-kanałowy nadajnik ścienny



|                                 |   |
|---------------------------------|---|
| Przegląd funkcji.....           | 1 |
| Dane techniczne.....            | 1 |
| Programowanie i ustawienia..... | 2 |
| Dodatkowe funkcje.....          | 3 |
| Informacje kontaktowe.....      | 4 |

- Ⓒ GB An English manual can be downloaded at <http://www.jarolift.de/en/manuals>
- Ⓒ F Vous trouverez des instructions en français sur <http://www.jarolift.de/fr/instructions>
- Ⓒ I Una guida in italiano è disponibile alla pagina <http://www.jarolift.de/it/guida>
- Ⓒ E Encontrará un manual en idioma español en <http://www.jarolift.de/es/manual>
- Ⓒ NL Een handleiding in Nederlands kan u vinden op <http://www.jarolift.de/ne/handleiding>
- Ⓒ PL Instrukcja w języku polskim znajduje się na stronie <http://www.jarolift.de/pl/instrukcje>
- Ⓒ TR Türkçe kılavuzu <http://www.jarolift.de/tr/kilavuzu> adresinde bulabilirsiniz

Niżej podpisany zapewnia, że poniżej wymienione ręczne nadajniki radiowe są zgodne z dyrektywami i normami R&TTE 1999/5/EC.

Modele: TDRC - 08W, TDRC - 16W

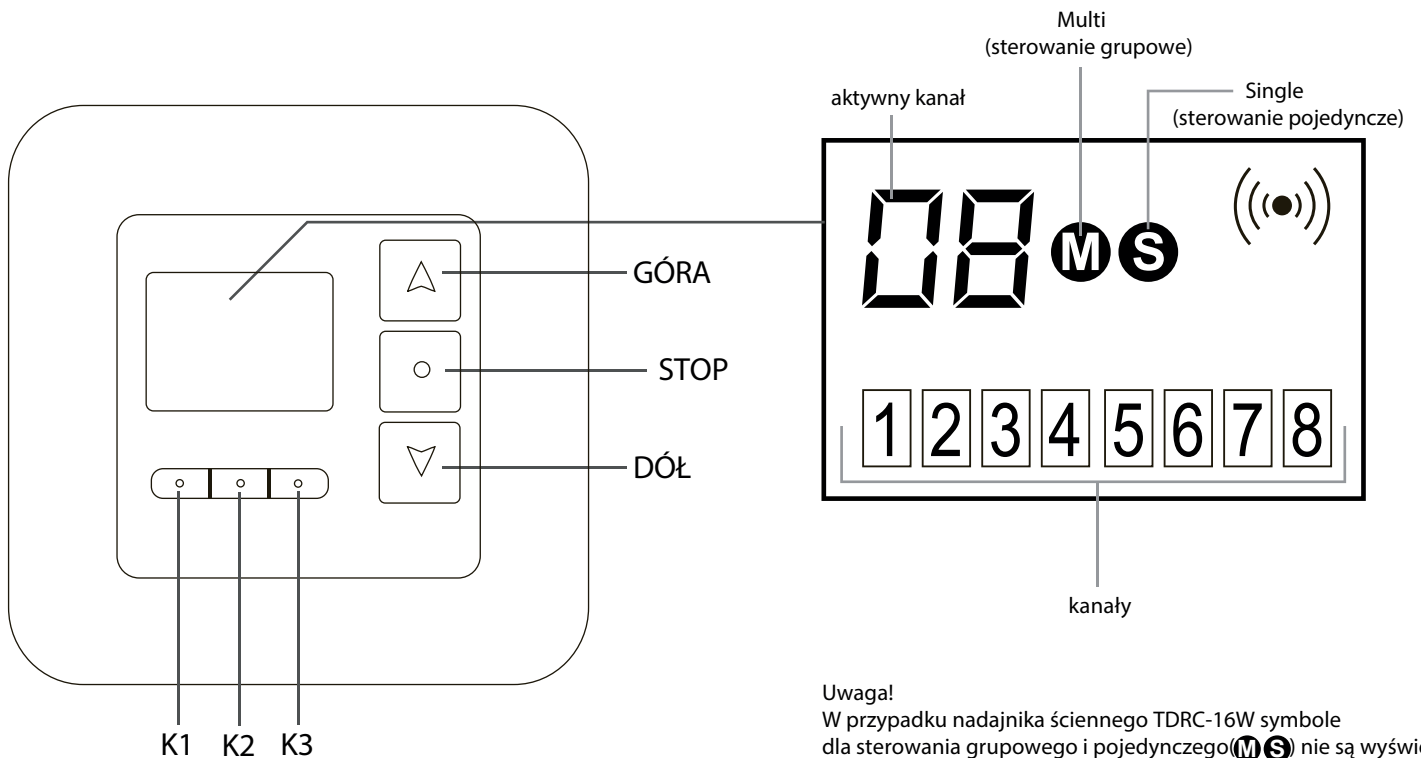
DIN EN 301489-1:2005(V.1.6.1), DIN EN 300220-3

Schoenberger Germany Enterprises GmbH & Co. KG  
Zechstraße 1-7  
82069 Hohenschäftlarn



Michael Mayer  
Prezes

WEEE-Reg.-Nr. DE 41060608 for: JAROLIFT<sup>®</sup>™



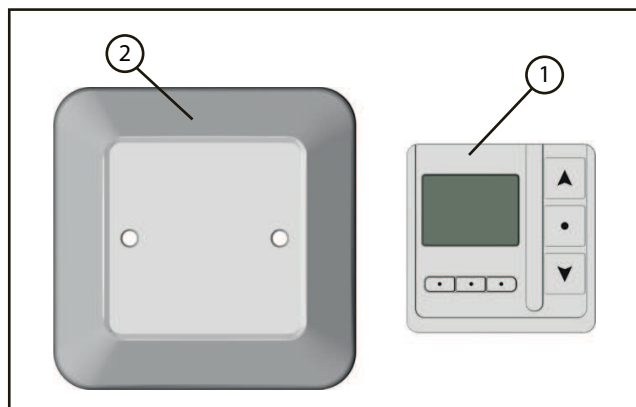
## i Dane techniczne i zawartość opakowania

### Dane techniczne

|                             |   |
|-----------------------------|---|
| Zaopatrzenie w energię el.: | 3Volt   |
| Typ baterii:                | CR2032  |
| Pobór prądu:                | ≤12mA   |
| Stopień ochrony:            | IP 30   |
| Dop. temperatura otoczenia: | -10°C do +60°C  |
| Kodowanie radiowe:          | rolling code  |
| Częstotliwość radiowa:      | 433.92 MHz  |
| Kanały:                     | 8- lub 16-kanałowy (w zależności od typu)   |
| Kompatybilność:             | Kompatybilny ze wszystkimi silnikami i odbiornikami radiowymi TDR od daty produkcji 03/2010 |

Po rozpakowaniu sprawdzić zawartość opakowania z poniższymi danymi:

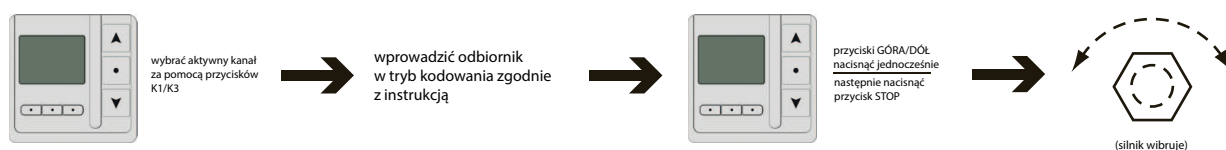
1. Moduł nadajnika ściennego (TDRC-08W lub TDRC-16W)
2. Obudowa w kolorze białym  
+ instrukcja obsługi





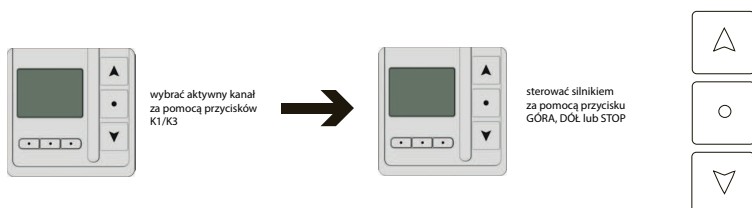
## Kodowanie nadajnika ściennego

1. Na nadajniku ściennym wybrać za pomocą przycisków K1 i K3 (patrz opis strona 1) żądany kanał dla którego ma zostać zaprogramowany odbiornik. (Aktywny kanał pojawi się w górnym lewym rogu wyświetlacza i na liście kanałów na dole w ramce).
2. Wprowadzić odpowiedni odbiornik lub silnik radiowy w tryb kodowania zgodnie z załączoną instrukcją.
3. Nacisnąć w ciągu 10 sekund jednocześnie przyciski GÓRA i DÓŁ na nadajniku ściennym, a następnie nacisnąć krótko przycisk STOP. Pomyślnie przeprowadzone kodowanie zostanie potwierdzone krótką wibracją podłączonego do odbiornika radiowego silnika rurowego lub krótką wibracją silnika radiowego. Teraz można sterować silnik za pomocą przycisków GÓRA/STOP/DÓŁ na nadajniku.



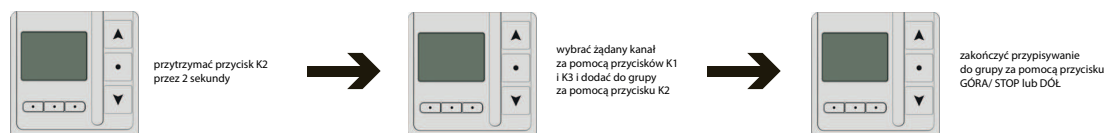
## Sterowanie pojedyncze

1. Za pomocą przycisków K1 i K3 (patrz opis przycisków strona 1) wybrać żądany kanał, względnie silnik. Następnie nacisnąć przycisk GÓRA, STOP lub DÓŁ aby móc sterować silnikiem.



## Ustawienie sterowania grupowego

1. Aby aktywować sterowanie grupowe należy przytrzymać przez 2 sekundy przycisk K2 na nadajniku ściennym. Wybrany kanał będzie migał w górnym lewym rogu na wyświetlaczu.
2. Teraz można wybrać kanały za pomocą przycisków K1 i K3. Poprzez krótkie naciśnięcie przycisku K2 można dodać do grupy aktywny kanał (na wyświetlaczu oznaczony jako kwadrat) Aby dodać kolejne kanały do grupy należy postąpić w ten sam sposób.
3. Aby usunąć kanał z grupy, należy najpierw za pomocą przycisków K1 i K3 wybrać kanał, który ma zostać usunięty, a następnie nacisnąć krótko przycisk K2.
4. Jeżeli ustawienia zostały przeprowadzone pomyślnie, należy nacisnąć przycisk GÓRA, STOP lub DÓŁ aby opuścić funkcję przypisywania do grupy. Teraz można sterować utworzoną grupą za pomocą przycisków obsługi.





## Przełączanie między sterowaniem grupowym a pojedynczym

Aby przełączyć między sterowaniem pojedynczym a grupowym nacisnąć krótko przycisk K2. (patrz strona 1)  
Przy 8-kanałowym nadajniku ściennym TDRC-08W pojawi się dodatkowo na wyświetlaczu symbol M dla sterowania grupowego lub symbol S dla sterowania pojedynczego.

Nadajnik ścienny zapamiętuje ustawienia nawet gdy bateria zostanie wyjęta.



## Aktywacja trybu oszczędzania prądu

Nacisnąć jednocześnie przez 5 sekund przyciski GÓRA, STOP i DÓŁ, wówczas nadajnik przełączy się na tryb oszczędzania energii.



## Informacje kontaktowe

W przypadku problemów z naszym produktem lub otrzymania uszkodzonego urządzenia proszę zwrócić się pisemnie lub mailem na adres:

### **JAROLIFT**®™

jest marką wprowadzoną przez  
Schoenberger Germany Enterprises GmbH & Co. KG

Zechstraße 1-7  
82069 Hohenschäftlarn

Tel.: 08178 / 932 932  
Fax.: 08178 / 932 939  
info@jarolift.de

www.jarolift.de



Utylizacja sprzętu elektrycznego i baterii z innymi odpadami domowymi jest surowo zabronione.  
Widoczny obok symbol (przekreślony kosz na odpady według WEEE załącznik IV) wskazuje na selektywną zbiórkę zużytego sprzętu elektrycznego i elektronicznego w krajach Unii Europejskiej.  
Baterie i urządzenia nie należy wrzucać do odpadów domowych, należy dowiedzieć się o możliwości zwrotu urządzeń w Państwa okolicy.

Zastrzegamy sobie prawo do zmian technicznych i błędów w druku.